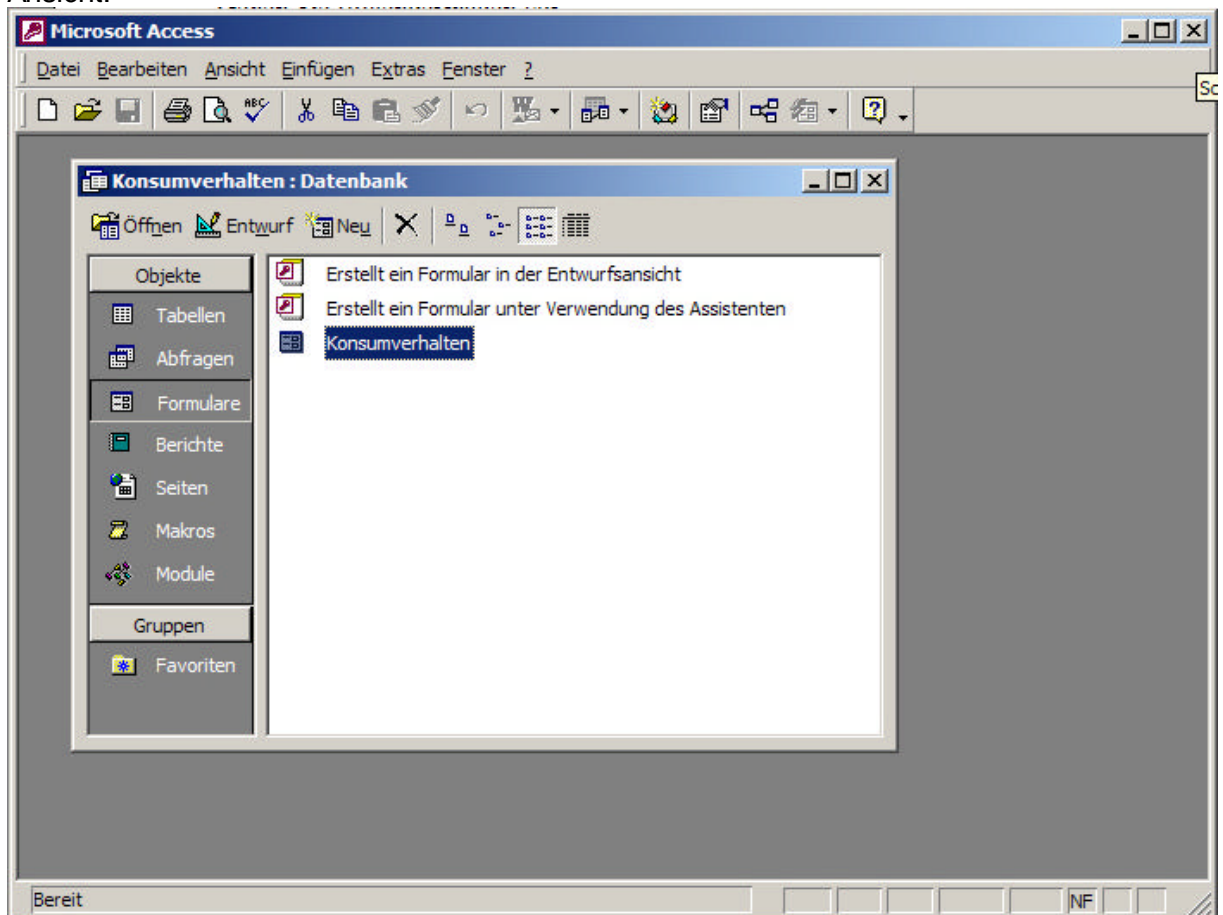


Unterrichtseinheit: „Schuldenfalle Handy“

Anleitung zum Einsatz der Auswertungsdatenbank „Konsumverhalten“

Mit der Access-Datenbank „Konsumverhalten“ lassen sich die Umfrageergebnisse schnell und effektiv auswerten. Sie brauchen dazu das Programm Access aus dem MS-Office-Paket in der Professional Version, wie es auf vielen Schulnetzen installiert ist.

1. Lassen Sie beliebig viele Fragebogen zum Konsumverhalten ausfüllen. Für jeden Interviewpartner muss ein Fragebogen verwendet werden.
2. Kopieren Sie jetzt die Datei „Konsumverhalten.mdb“ in einen Ordner, der für die auswertenden Schülerinnen und Schüler zugänglich ist.
3. Öffnet man jetzt die Datei durch Doppelklick, erscheint folgende Ansicht:



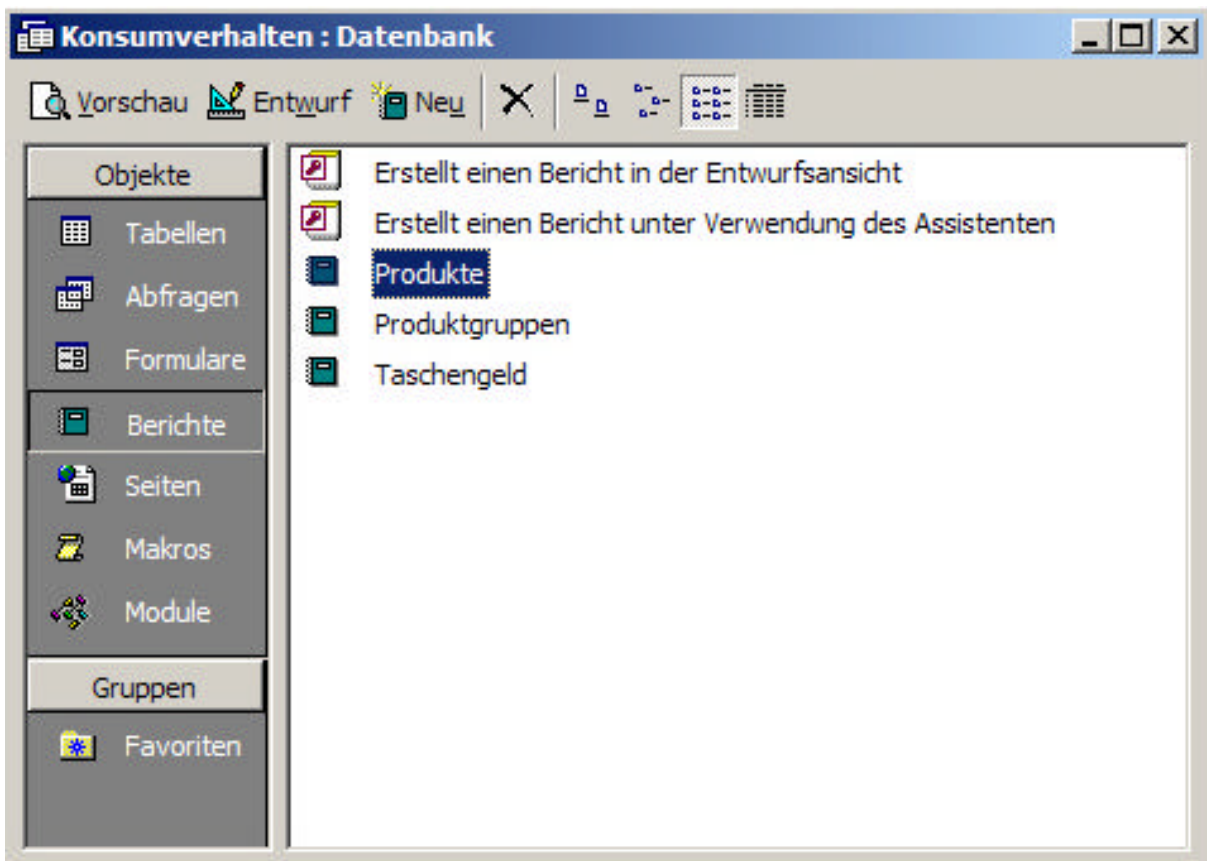
4. Die Datenbank ist aus verschiedenen „Objekten“ aufgebaut, von denen Sie nur das Formular „Konsumverhalten“ selbst bearbeiten müssen. Die dort eingegebenen Daten werden automatisch in Tabellen und Abfragen geschrieben und von drei bereits angelegten Berichten ebenfalls automatisch ausgewertet.
5. Doppelklicken Sie also einfach auf das Formular „Konsumverhalten“ und es öffnet sich sofort und ist bereit zur Eingabe des ersten Datensatzes aus dem ersten Fragebogen.

The screenshot shows a Windows-style window titled "Konsumverhalten : Formular". The window contains a form with the following fields and sections:

- Alter:** A single-line text input field.
- Geschlecht:** A single-line text input field.
- Taschengeld:** A single-line text input field.
- Musik:** A single-line text input field.
- Kleidung:** A single-line text input field.
- Kosmetik:** A single-line text input field.
- Hobby:** A single-line text input field.
- Essen:** A single-line text input field.
- Mobiltelefon:** A single-line text input field.
- Süßigkeiten:** A single-line text input field.
- Ausgehen:** A single-line text input field.
- Sonstiges:** A single-line text input field.
- Produkte:** A multi-line list box with a vertical scrollbar on the right side.

At the bottom of the window, there is a "Datensatz:" label followed by navigation buttons (back, forward, first, last) and the text "1 von 1".

6. Gehen Sie bei der Dateneingabe folgendermaßen vor:
 - a. Geben Sie im ersten Feld oben links das Alter in Ziffern ein.
 - b. Durch Drücken der Tabulatortaste (tab) springt der Cursor in das Eingabefeld für das Geschlecht. Hier geben sie entweder: „männlich“ oder „weiblich“ als vollständige Wörter ein.
 - c. Weiter mit tab: Beim Taschengeld genügt die Eingabe einer Ganzzahl. Die Datenbank ergänzt das €-Symbol.
 - d. Weiter mit tab: Jetzt können genauso die Beträge für die einzelnen Produktgruppen eingegeben werden. Jeweils mit tab weiterschalten.
 - e. Rechts in der Maske befindet sich das Eingabefeld für die Produkte, die mittels Kindern und Jugendlichen beworben werden. Gibt man ein Produkt ein, öffnet sich automatisch ein weiteres, so dass beliebig viele Produkte notiert werden können. Hier müssen Sie darauf achten, dass gleiche Produkte mit genau gleichen Namen bezeichnet werden, sonst kann die Datenbank den Zusammenhang nicht erkennen.
 - f. Ist die Maske vollständig ausgefüllt, klickt man unten auf den Keil rechts neben der Nummer für den ersten Datensatz. Jetzt öffnet sich eine neue Maske für den zweiten Datensatz. Entsprechend können alle Daten nacheinander erfasst werden.
 - g. Will man Korrekturen anbringen, kann man über die Datensatz-Schalter den gewünschten Datensatz anwählen.
7. Sind alle Daten eingegeben, kann man bereits das Ergebnis abrufen: Schließen Sie die Eingabemaske und klicken Sie auf die Objektgruppe „Berichte“. Jetzt erscheint folgende Ansicht:



8. Es sind drei Berichte bereits angelegt:

- a. der Bericht „Produkte“, der die Frage beantwortet, bei der Werbung für welche Produkte die Befragten meinen, dass Kinder und Jugendliche mitspielen.
- b. der Berichte „Produktgruppen“, der zusammenstellt, für welche Produktgruppen die Befragten angeben, dass sie ihr Taschengeld ausgeben.
- c. der Bericht „Taschengeld“, der zusammenstellt, wie viel Taschengeld die Befragten angeben zu bekommen.